

Pages **2** Le guide des bonnes pratiques
Une ressource pour les acteurs de l'ESS

3 Coup de projecteur
Chiffres clés de l'ESS en Bourgogne-Franche-Comté

Pages **4** A la rencontre des acteurs de l'ESS sur leur terrain
✓ Vélocampus
✓ Le réseau de la finance solidaire

5 ✓ Génération Campus
✓ Crédit Agricole FC
✓ Mutuelle Bourguignonne

Page **8** PROGRAMME
des manifestations organisées en région.

Page **12** Qui sommes-nous ?
Zoom sur la CRESS BFC

DÉFINITION

Économie sociale & Solidaire

l'Économie sociale et solidaire, c'est une autre façon de concevoir l'économie.

Ses acteurs se distinguent depuis plus d'un siècle par des règles du jeu originales, par leur mode d'organisation et par leur finalité. Ils rassemblent des personnes motivées par la mise en oeuvre d'un projet, qui s'avère utile à un territoire, à des usagers ou à la société.

✓ **Les principes** : activité économique, intérêt collectif, fonctionnement démocratique, développement durable, innovation sociale.

✓ **Les acteurs** : coopératives, associations, mutuelles, fondations, structures d'insertion, entreprises sociales.

✓ **Les chiffres** : les acteurs de l'Économie Sociale et Solidaire représentent **2 372 812** salarié.e.s (+5% depuis 2008) et **10,5%** de l'emploi en France.

✓ **En pratique** : découvrez comment l'ESS peut s'incarner dans nos pratiques de consommation et dans nos comportements quotidiens à l'occasion du Mois de l'ESS.

Source : www.lemois-ess.org

À LA UNE

Le Mois de l'ESS fête ses 10 ans, rejoignez-nous !

> En novembre 2017, venez rencontrer et partager l'enthousiasme des acteurs de l'économie sociale et solidaire en Bourgogne-Franche-Comté. Ils agissent tous les jours pour une société respectueuse de la dignité humaine. Suivez le guide.

L'édito

Depuis 10 ans, le mois de novembre est devenu le rendez-vous incontournable des citoyens, des salariés, des étudiants, des lycéens, des acteurs publics et privés curieux de connaître les entreprises de l'ESS.

Dans la région Bourgogne-Franche-Comté, le Mois de l'ESS est une vitrine auprès du grand public de ce que sont les entreprises de l'ESS, dans leur fonctionnement, leurs pratiques, leurs réalisations. Cela contribue au développement économique et social de nos territoires. Depuis la loi relative à l'ESS, différents sondages montrent l'intérêt grandissant des populations, notamment les plus jeunes, pour cette autre forme d'entreprendre alliant ancrage territorial, performance économique et utilité sociale. Les Chambres Régionales de l'Économie Sociale et Solidaire (CRESS), dont une

des missions est la promotion de l'ESS, sont les initiatrices de ce Mois de l'ESS. Cet événement permet de faire découvrir les acteurs de l'économie sociale et solidaire au travers des différentes manifestations, conférences, portes ouvertes, projections de films, etc.

Pour ce 10^e anniversaire, avec le soutien des différents acteurs publics et privés, la CRESS Bourgogne-Franche-Comté vous invite à découvrir et à participer aux nombreuses initiatives organisées par les associations, les mutuelles, les coopératives et les entreprises sociales, actrices dans nos territoires.

Comme en 2016, la région Bourgogne-Franche-Comté aura le plaisir d'accueillir la clôture nationale du Mois de l'ESS : la 2^e édition des «journées de l'économie autrement» qui se tiendront à Dijon les 24 et 25 novembre 2017.

Vous retrouverez l'ensemble des manifestations de notre région dans ce journal ou sur le site www.lemois-ess.org.



Bruno Forest, Président de la CRESS Bourgogne-Franche-Comté



Le programme complet sur : www.lemois-ess.org



Un événement national :



Une coordination en région :



Avec le soutien en Bourgogne-Franche-Comté :



UNE RESSOURCE POUR LES ENTREPRISES DE L'ESS

Bonnes pratiques de l'ESS, la tournée du guide

> Certes les associations, coopératives, fondations, mutuelles et désormais les entreprises sociales ont des modes de fonctionnement et des activités très différents, mais elles se réunissent sous la même bannière de l'économie sociale et solidaire et défendent ses valeurs. Toutefois, qu'en est-il des pratiques au quotidien au sein des structures ?

CONCOURS
Le concours régional de l'ESS est lancé pour la 11^{ème} année consécutive !



Initiative de la Région, ce concours a pour but de faire connaître, émerger et récompenser les initiatives exemplaires et/ou innovantes soulignant les valeurs de l'économie sociale et solidaire: liberté d'adhésion, non-redistribution individuelle des profits, gestion démocratique, primauté du service rendu sur le capital...

Trois thématiques seront à l'honneur cette année :

- économie circulaire,
- culture,
- sanitaire et social / services à la personne.

Ce concours est ouvert à titre gratuit à toute association, coopérative, mutuelle ou entreprise solidaire porteuse d'un projet ou d'une initiative liée au développement de l'économie sociale et solidaire, intervenant en Bourgogne-Franche-Comté. Il distinguera des réalisations déjà mises en place ou en cours, voire des projets « en émergence ».

Il est doté de 5 prix régionaux : 4 prix de 4000 € et 1 prix spécial de 2000€. Les inscriptions sont ouvertes du 1^{er} octobre au 1^{er} novembre 2017.

Le palmarès sera dévoilé les 24-25 novembre à Dijon lors des « journées de l'économie autrement » organisées par Alternatives Économiques.

Le règlement du concours et le formulaire pour candidater se trouvent sur le site internet : <https://www.bourgognefranchecomte.fr>

Contact :
Emilie.Dupre@bourgognefranchecomte.fr
Tél : 03 63 64 20 63

Le Conseil supérieur de l'économie sociale et solidaire (CSESS) a adopté, en juin 2016, le **guide des bonnes pratiques des entreprises de l'économie sociale et solidaire**. Ce guide a pour objectif d'aider les entreprises de l'ESS dans leur démarche d'amélioration continue.

L'objet de ce guide « de convictions » est d'engager l'ensemble des acteurs de l'ESS dans une dynamique d'amélioration individuelle et de convergence collective sur des principes au coeur de l'identité de l'ESS. Par la mise en oeuvre de réflexions collectives, il doit favoriser l'examen du quotidien de l'entreprise et de ses relations avec ses environnements et confronter ses valeurs aux pratiques. Comme l'a souhaité le législateur, par le dialogue, ce guide doit aider la mise en mouvement des entreprises et l'amélioration continue des bonnes pratiques.

Ce guide invite les entreprises de l'ESS à un questionnaire multidimensionnel sur les six axes identifiés par la loi ainsi que sur les questions environnementales et d'éthique.

Ces axes sont les suivants :

1. Les modalités effectives de gouvernance démocratique ;
2. La concertation dans l'élaboration de la stratégie de l'entreprise ;
3. La territorialisation de l'activité économique et des emplois ;
4. La politique salariale et l'exemplarité sociale, la formation professionnelle, les négociations annuelles obligatoires, la santé et la sécurité au travail et la qualité des emplois ;
5. Le lien avec les usagers et la réponse aux besoins non couverts des populations ;
6. La situation de l'entreprise en matière de diversité, de lutte contre les discriminations et d'égalité réelle entre les femmes et



les hommes en matière d'égalité professionnelle et de présence dans les instances dirigeantes élues.

Ce guide s'adresse à toutes les entreprises de l'ESS, quelles que soient leurs tailles, leurs activités et leurs réflexions préalables. Il doit aider à identifier les voies d'amélioration de leurs actions et de leur fonctionnement.

Le guide des bonnes pratiques sera présenté tout l'automne dans chaque région de France

aux acteurs de terrain. En Bourgogne-Franche-Comté, cette présentation se tiendra **le 30 novembre** à l'IRTS de Besançon.

Pour en savoir plus sur la présentation du guide à Besançon, contactez : François Baulard à la CRESS BFC - francois.baulard@cress-bfc.org

Découvrez le guide au format numérique : <http://www.esspace.fr/gouvernance.html>

PUBLI-COMMUNIQUÉ

Chorum relève les défis de l'ESS

> Face à une société en pleine mutation, Chorum assume son rôle de facilitateur.

La mutuelle Chorum couvre en prévoyance et santé plus de 23 000 acteurs du monde de l'ESS issus des 4 grandes familles de l'ESS.

Acteur depuis de nombreuses années du développement de l'ESS, nous sommes pour beaucoup de nos adhérents bien plus qu'une Mutuelle, mais bien un partenaire à la fois pour l'amélioration de la qualité de vie au travail dans leur structure, mais aussi dans l'accompagnement quotidien.

Fort de ce double ancrage de proximité et historique, nous souhaitons assumer pleinement notre rôle de facilitateur à la fois pour favoriser le sentiment d'appartenance à cette grande famille aux multiples facettes, et surtout pour trouver des réponses concrètes et innovantes aux défis qui se



posent aux acteurs de l'ESS : financement entre acteurs de l'ESS, éviter la guerre des générations entre et au sein des structures, lutter contre le « burn out », créer une filière d'administrateurs ou encore intégrer les codes de la gestion communautaire.

Concrètement, nous avons réuni début octobre, une centaine de dirigeants le temps

d'un « hackathon » afin de lancer cette réflexion. Nous la poursuivrons au Forum national des associations et fondations en incitant les visiteurs à enrichir nos débats et nous passerons ensuite dans une phase plus opérationnelle en lien avec les structures représentatives de l'ESS début 2018.

Nous sommes persuadés de vivre un nouveau tournant du développement de notre famille et qu'il faut tirer le meilleur parti du bouillonnement créatif qui agite la société pour faire souffler un vent de liberté et d'innovation sur l'économie sociale et solidaire.

www.chorum.fr.



Chiffres clés de l'ESS en région

> Chaque automne, l'Observatoire Régional de l'ESS publie les données actualisées, fiables et pertinentes de l'économie sociale et solidaire pour permettre de mieux appréhender ce que représente cet autre mode d'entreprendre à l'échelle du territoire bourguignon-franc-comtois.



L'ÉVÈNEMENT À NE PAS MANQUER EN NOVEMBRE

Les journées

Les journées de
l'économie autrement
DIJON - 24 & 25 NOVEMBRE 2017

de l'économie autrement

> Le Mois de l'ESS se clôturera par les «journées de l'économie autrement» qui se tiendront les 24 et 25 novembre 2017, évènement national organisé par Alternatives Economiques : deux jours pour débattre des défis auxquels la société française est aujourd'hui confrontée et pour découvrir comment les acteurs de l'économie sociale et solidaire y répondent.

Au programme :

- débats d'universitaires, chercheurs, élus et acteurs de terrain ;
- mise en valeur d'initiatives concrètes ;
- personnalités attendues : Michel Aglietta, Claude Alphandéry, Blandine Aubert, Laurent Berger, Dominique Bourg, Pascal Canfin,...

Du vendredi matin au samedi après-midi :

- 2 plénières, 15 tables rondes, 23 ateliers ;
- thématiques :** Civiliser la mondialisation • Refonder l'entreprise • Engager la transition énergétique citoyenne • Un revenu pour tous ? • Localiser notre alimentation • Assurer l'accès de tous à la santé ;
- spectacles et animations seront offerts le vendredi soir.

Évènement organisé par Alternatives Économiques, avec le soutien de la Ville de Dijon, du Grand Dijon et du Conseil régional de Bourgogne-Franche-Comté.

Alternatives Économiques est un magazine mensuel qui donne une autre vision de l'économie et de la société tout en cherchant à démocratiser la compréhension des grands enjeux économiques, sociaux et environnementaux actuels.

Inscription et programme complet des «journées de l'économie autrement» à Dijon sur le site : www.journeeseconomieautrement.fr

Alternatives Economiques

PARTENAIRES ET SPONSORS DE L'ÉVÈNEMENT



DEFINITION Les Observatoires régionaux de l'ESS (ORESS)

sont des dispositifs de mesure et d'observation de l'ESS en France et dans les régions, mis en place par les CRESS. Lieux de convergence et de mutualisation des travaux sur l'ESS, les Observatoires de l'ESS s'appuient sur une méthodologie homogène, scientifique et cohérente entre les territoires, afin d'assurer des services d'étude, de veille, d'aide à la décision et de prospective tant pour les acteurs de l'ESS que les pouvoirs publics.

Le périmètre statistique de l'ESS a été défini en 2008 par l'Insee, les services de l'Etat et le Conseil National des Chambres Régionales de l'Économie Sociale et Solidaire (CNCRESS) comme un domaine de l'économie composé d'entreprises qui prennent la forme juridique d'associations, de mutuelles, de coopératives et de fondations. Ce champ correspond au périmètre d'observation des CRESS, en se limitant généralement aux établissements employeurs, en raison des difficultés de référencement des associations non employeuses.

Les effectifs salariés issus de Insee CLAP 2014 correspondent à des postes non annexes. Un poste est considéré comme non annexe s'il atteint certains seuils en termes de rémunération et de temps de travail, ces seuils pouvant varier d'un secteur d'activité à l'autre. Les emplois peuvent se mesurer en nombres de personnes ayant travaillé, mais aussi en Équivalent Temps Plein (ETP).

La notion d'établissement de l'ESS correspond à une unité de production géographiquement individualisée, mais juridiquement dépendante d'une entreprise appartenant au champ statistique de l'ESS. L'établissement constitue le niveau le mieux adapté à une approche géographique de l'économie.

Les prochaines publications à paraître :

- ✓ le Panorama de l'ESS en Bourgogne-Franche-Comté 2017.
- ✓ la note coproduite par la CRESS BFC et l'URSSAF.

Plus d'infos sur le portail : www.ess-bfc.org

À LA RENCONTRE DES ACTEURS DE L'ESS SUR LEUR TERRAIN

Des ateliers participatifs et solidaires

> Découvrez «Vélocampus : ateliers participatifs et solidaires», une association bisontine primée en 2016 au concours régional de l'économie sociale et solidaire.



Vélocampus Besançon est une association loi 1901 dont l'objet est de promouvoir le vélo comme mode de déplacement vraiment actif et durable. La bicyclette présente tous les avantages pour répondre efficacement aux grands enjeux de notre siècle, tant au niveau environnemental,



qu'économique, et social. Vélocampus y travaille tous les jours à travers ses multiples actions. L'association compte

aujourd'hui plus de 500 adhérents à jour de cotisation, aux profils variés (étudiants, jeunes actifs, personnes en difficulté, retraités). 3 salariés et 1 volontaire en service civique développent et contribuent à la bonne réalisation des activités de l'association.

Plusieurs actions y sont développées :

- Atelier d'auto-réparation participatif et solidaire où tout adhérent.e peut réparer/entretenir son vélo, dans un lieu aménagé ;
- Filière de récupération et réemploi de vélo pour remettre dans le circuit des vélos abandonnés et/

ou voués à la destruction, pour proposer une solution de mobilité pratique et peu onéreuse, ainsi que pour lutter contre le gaspillage des vélos usagés ;

- «Vélorutions», manifestation cycliste à vélo, joyeuse et à thème pour promouvoir le vélo en ville et se réapproprier l'espace public, sous un aspect convivial.

Des projets en cours de concrétisation :

De nouvelles actions de partenariat « hors atelier d'auto-réparation » sont à la réflexion pour répondre à d'autres besoins identifiés: atelier mobile d'auto-réparation, formations mécaniques, animations lors d'événements institutionnels... Deux partenariats sont en

voie d'être formalisés pour la récupération et le réemploi de cycles, avec l'association T.R.I de Quingey et le bailleur NEOLIA.

L'économie sociale et solidaire met en lumière toutes ces actions du quotidien qui ont du sens et qui sont liées: se déplacer, récupérer et utiliser des objets, acheter et consommer responsable, respecter l'environnement et l'humain.

En savoir plus :

www.velocampus-besancon.org ; contact@velocampus-besancon.org.

A Besançon :

- Atelier de l'Arène, 34 rue d'Arène : lundi et jeudi 18h-21h.
- Atelier de la Bouloie, 7 rue Pierre Laplace, Bât. Gaffiot : Mercredi 18h-21h.

FINANCE SOLIDAIRE

La Plateforme des finances solidaires

est un collectif de structures associatives ou coopératives, ancrées dans le courant de l'économie sociale et solidaire. Elles mutualisent leurs moyens pour informer et sensibiliser le grand public, mais aussi pour aider leurs membres à collecter l'épargne des citoyens. Ainsi, elles permettent le financement et le développement d'initiatives à forte plus-value sociale et environnementale. La Plateforme est composée de : la Caisse Solidaire, CCFD Terre Solidaire, Energie Partagée, Graines d'actions, Habitat et Humanisme, la Nef, Oikocrédit, Terre de liens, SIDI et les Cigales BFC.

PAROLES D'ACTEUR

Les CIGALES chantent en région

> Entretien avec Yves Wen, nouveau chargé de communication

Qu'est-ce qu'une CIGALES ?

Les CIGALES sont des clubs d'investisseurs qui participent au capital de petites et moyennes entreprises. C'est un outil qui, par l'engagement de ses membres, se place au cœur de l'activité économique et financière, pour y développer des pratiques alternatives et solidaires de proximité. Les CIGALES sont au carrefour de l'épargne de proximité, de l'épargne éthique et de l'épargne solidaire. Elles veulent contribuer à développer la citoyenneté active de leurs membres et par là-même inciter à toujours plus de démocratie économique et de démocratie locale.

Le réseau des CIGALES de Bourgogne-Franche-Comté a recruté en mai 2017 Yves Wen, chargé de communication, pour relever un double défi. D'une part, l'Association Régionale souhaite assoier l'image des CIGALES sur ce vaste territoire. D'autre part elle veut développer de nouveaux clubs afin de soutenir plus de créateurs de projets locaux en renforçant l'implication de la population dans le développement économique de la région par le biais de la finance solidaire.

A ce jour on compte neuf CIGALES en Bourgogne-Franche-Comté :

- Le Blé Solidaire à Quétigny,
- Les CIGALES en Franche-Comté,
- 1881 et La Besace à Besançon,
- Le Bois Debout à Villers-Sous-Chalamont,
- Bois de Lune à Amancey,
- Le Cout d'Pousse à Lavans / Vuillafans,
- Microméga à Dole,
- Les Ailes d'Argent à Faverney,
- La Dame Verte à Belfort (90).

Une dixième CIGALES devrait bientôt voir le jour à Audincourt :

Plus de renseignements en contactant Noëlle GRIMME par mail : noelle.grimme@gmail.com

5 ou 6 sont à venir, dont certaines qui aideront au développement de structures de développement d'énergie renouvelable.

Plusieurs outils sont mis en place ou actualisés pour faire connaître le réseau des CIGALES de Bourgogne-Franche-Comté : une page Facebook, un compte Linked'in, une newsletter bimensuelle et le site internet a fait peau neuve. Est envisagée la participation à des événements tels que des festivals, bourses à projets, forums associatifs... pour développer des partenariats avec les instances locales mais aussi pour se faire connaître auprès d'un public déjà sensibilisé aux causes environnementales, sociales, culturelles dans la joie et la bonne humeur.

La finance solidaire, par rapport au système classique, met l'individu et le citoyen au cœur de l'action et de la prise de décision du développement socio-économique de son secteur. En s'engageant dans cette démarche, tout un chacun a la possibilité de s'exprimer et de définir les priorités, les valeurs qui lui tiennent à cœur. En plus de l'intérêt financier, la finance solidaire est un vecteur de rencontres, permettant aux chefs

d'entreprises, isolés ou non, de bénéficier du soutien des réseaux et d'expertise auxquels il n'a pas forcément accès via la finance classique. L'humain est au cœur de la réflexion et non plus seulement les intérêts générés par l'activité.

«J'ai choisi de m'investir dans l'ESS car je me sens proche de ses valeurs et que depuis toujours je me suis mis à la disposition des personnes qui avaient le courage de se lancer dans l'entrepreneuriat.» Yves Wen, chargé de communication du réseau des CIGALES de Bourgogne-Franche-Comté.

Contact : CIGALES Bourgogne Franche-Comté
6 rue de la Madeleine,
25000 Besançon
www.cigales-franchemcomte.fr

Président de l'Association Régionale : Daniel HINCELIN
cigales.bourgognefranche-comte@gmail.com



Génération Campus

> Génération Campus « GC » est la fédération des étudiants de Bourgogne. C'est-à-dire qu'elle regroupe les étudiants issus des associations étudiantes : de filières (étudiants en médecine, sociologie, droit, pharmacie, éco-gestion, sociologie...) et transversales (Handisport et culture, épicerie solidaire).

C'est une structure dirigée par et pour les étudiants depuis plus de 20 ans. Elle a pour rôle de défendre les intérêts des étudiants au sein des instances de l'enseignement supérieur (université, CROUS, etc.). Ses élus travaillent au quotidien pour améliorer les conditions d'études et de vie, afin de garantir une meilleure réussite universitaire et une bonne insertion professionnelle.

GC apporte un soutien aux associations étudiantes, des moyens de se former aux différents postes existant dans le monde associatif: trésorerie, secrétariat, communication, organisation d'un événement, réalisation d'un dossier de partenariat ou de demande de subventions, formations de 1^{ers} secours avec l'intervention de professionnels...

BEN RAHMA Nadhem, président de Génération Campus :

«Nous relayons aussi les événements des différentes associations et facilitons la communication interne entre les associations du réseau. Nous nous employons à faire de ce campus un lieu où il fait bon vivre pour les étudiants en créant des événements comme par exemple «Hellocampus» à la rentrée, ou des tournois sportifs. Nous faisons tout pour améliorer les conditions de vie étudiante, en cherchant des partenariats commerciaux notamment, en proposant des activités gratuites ou à prix réduits, en promouvant les actions de santé et de solidarité au sein du campus.

Nous sommes là pour représenter et faire entendre la voix des étudiants en allant à la rencontre des institutions telles que Divia (Tram) et Dijon Métropole.

Un des projets dont nous sommes le plus fier est la création de Épi'Campus. Née de l'impulsion conjointe de Génération Campus et de Fondalim, Épi'Campus est une création dijonnaise inspirée des épiceries sociales étudiantes déjà existantes en France.»

Cette association, gérée et animée par des étudiants bourguignons bénévoles, a pour objectif principal de permettre aux étudiants les plus en difficulté de pouvoir se fournir en denrées alimentaires au prix le plus bas possible grâce à un partenariat mis en place avec la Banque Alimentaire de Bourgogne. Officiellement existante depuis le 22 octobre 2014, et donc après 3 longues années d'organisation administrative Épi'Campus devrait enfin ouvrir ses portes en ce début



d'année universitaire. En plus de sa mission principale, l'association souhaite accueillir ses bénéficiaires dans son local dans un cadre convivial pour leur garantir des moments chaleureux avec l'équipe présente sur place pendant les plages d'ouverture.

Situé dans la Maison de l'Étudiant, le local bénéficie d'un emplacement facile d'accès, au cœur du campus dijonnais.

BEN RAHMA Nadhem, président de Génération Campus

Retrouvez l'entretien complet sur le site : www.ess-bfc.org/initiatives/dacteurs.

Adresse : esplanade Erasme 21000 Dijon
Tél : 03 80 39 90 93
www.generationcampus.com

PUBLI-COMMUNIQUÉ

Connaissez-vous «Point Passerelle» ?



Passerelle est un dispositif mis en place par le Crédit Agricole Franche-Comté en 2006 et dont le but est d'accompagner les clients victimes d'un événement de vie qui déséquilibre leur budget et les fragilise.

Un divorce, un décès, le chômage, et tout peut basculer. Passerelle est là pour aider toute personne en difficulté qui en fait la demande. Au-delà d'une seule solution financière, nous offrons plusieurs recours (interventions d'assistantes

sociales, négociations de délai, obtentions de tarifs aidés sur l'énergie...).

Nous proposons aussi le suivi par un bénévole qui aide à gérer au plus près les dépenses jusqu'au retour à meilleure fortune. 70% de nos clients retrouvent ainsi une situation assainie et repartent de l'avant !

Et parce que les parents ou l'école n'apprennent pas toujours à gérer un budget, Passerelle travaille avec des associa-

tions et des missions locales pour l'emploi pour apprendre aux jeunes le B.A BA d'une saine gestion.

Bref, une autre image du banquier !

Contact :
Brigitte Genniaux
Animatrice vie mutualisme -
Responsable Point Passerelle
Crédit Agricole Franche-Comté
RSE/MUT
brigitte.genniaux@ca-franchecomte.fr

PUBLI-COMMUNIQUÉ

Un réseau solidaire à votre service

Acteur historique de l'économie sociale et solidaire en Bourgogne, la Mutualité Française Bourguignonne - Services de Soins et d'Accompagnement Mutualistes (SSAM) est une entreprise mutualiste et d'intérêt général dont l'action pour socle la solidarité, l'entraide, la démocratie et la responsabilité. Sa mission est de proposer une

offre de santé et des services accessibles à tous, en Côte d'Or, dans la Nièvre et dans l'Yonne.

Ce réseau de 140 Services de Soins d'Accompagnement Mutualistes a pour objectif d'apporter des réponses adaptées aux besoins de toutes les familles, tout au long de leur vie : prévention, soins, réédu-

cation, accompagnement à domicile et en établissement, habitat, éducation, insertion sociale et professionnelle.

En savoir plus :
www.bourgogne-sante-services.com

Des services mutualistes pour tous, tout au long de la vie



Aide à Domicile



Optique



Logements



Enfance



Audition



Cliniques



Handicap



Dentaire



Personnes Agées





“
NOUS TRAVAILLONS
EN COLLECTIF”

LE MOIS DE L'ÉCONOMIE SOCIALE ET SOLIDAIRE

FÊTE SES 10 ANS, REJOIGNEZ-NOUS !

DES ÉVÉNEMENTS PARTOUT SUR VOTRE TERRITOIRE EN NOVEMBRE



Le Mois
de l'Économie
Sociale
et Solidaire

Le réseau des CRESS - www.lemois-ess.org

crédit-photo : Bégawatts

Programme sur lemois-ess.org

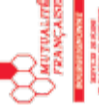


#MoisESS17 @mois_ess

Une coordination en région :  CRESS

Chambre Régionale de Commerce
et d'Industrie de la Région
Bourgogne-Franche-Comté

Avec le soutien en Bourgogne-Franche-Comté :





À DÉCOUVRIR

PROGRAMME

Le Mois de l'ESS 2017 en Bourgogne-Franche-Comté !

Le programme détaillé sur :

www.lemois-ess.org

> Voici quelques-unes des manifestations organisées près de chez vous par les acteurs de l'ESS. La programmation continue sur le site : www.lemois-ess.org

Votre rendez-vous avec les acteurs de l'ESS

Tout au long du mois de novembre, sur tous les territoires en France, près de 2 000 événements sont proposés par plus de 2 500 entreprises (associations, coopératives, mutuelles, entreprises sociales, fondations...) et une soixantaine de collectivités locales : débats, portes ouvertes, projections, forum des métiers et emplois, moments festifs...

Le Mois de l'ESS c'est aussi l'occasion pour les acteurs d'un même territoire, ou d'un même secteur d'activités, de se rencontrer, d'échanger, d'organiser un événement commun, d'envisager ou de concrétiser des coopérations.

Les entreprises et organisations de l'ESS se mobilisent avec les citoyens, les collectivités locales et les médias pour que cette 10^e édition du Mois de l'ESS soit, une fois encore, une réussite.

• WEB : www.lemois-ess.org

> BOURGOGNE-FRANCHE-COMTÉ

20, 27 NOVEMBRE ET 4 DÉCEMBRE

Conférence santé mentale :

vieillir, d'abord un état d'esprit

la Mutualité Française Bourgogne-Franche-Comté

• Tout au long de sa vie adulte, on vieillit, même si l'on ne s'en aperçoit pas. Un jour, on se retrouve face à l'évidence que l'on n'est plus ce que l'on était, au risque de ne plus s'aimer, car ni le miroir ni le regard des autres ne sont flatteurs. Comment faire face à cette transformation de soi qui pourrait apparaître comme une perte d'identité ? N'est-ce pas le moment de remettre en cause un certain nombre de normes sociales concernant l'efficacité, l'utilité, le triomphe du corps désirable et performant ?

- 20 nov à Dijon de 18h00 > 20h00
- 27 nov : Le Creusot de 14h30 > 16h30
- 4 déc à Besançon de 14h30 > 16h30

Informations et inscriptions :

Agnes Mignotte - agnes.mignotte@bfc.mutualite.fr

> CÔTE D'OR

15 OCTOBRE > 30 NOVEMBRE

Le centre Audition Mutualiste de Dijon

fête ses 20 ans !

Mutualité Française Bourguignonne - SSAM

• Entreprise de l'économie sociale et solidaire, le centre Audition Mutualiste vous accueille depuis 20 ans pour vous proposer une solution adaptée à vos problèmes d'audition (acouphène, hyperacousie, perte d'audition liée à l'âge), des conseils personnalisés, un suivi et un entretien gratuit de votre équipement. Pour fêter son 20^{ème} anniversaire, toute l'équipe du centre vous invite à participer à son Jeu Concours «20 ans = 20 cadeaux à gagner !».

Contact : *Katia Barbe - audition-dijon@mfbsam.fr*

Adresse : 5 place Darcy 21000 Dijon

> CÔTE D'OR

26 OCTOBRE > 1^{ER} DÉCEMBRE

DIJON

Journées Portes Ouvertes

La Maison de Parents

• La Maison de Parents permet l'accueil des personnes ayant un proche hospitalisé (enfant ou adulte) sur Dijon et son agglomération ainsi que les patients habitant loin, en pré ou post hospitalisation, pour des examens, consultations ou traitements. Nous vous invitons à venir visiter notre établissement pour prendre connaissance des lieux et échanger avec nos équipes durant tout le Mois de l'ESS.

• Horaires : 9h00 > 16h00

Contact : *Clarisse Letestu - c.letestu-mdp21@orange.fr*

Adresse : Rue de cromois 21000 Dijon

> CÔTE D'OR

28 OCTOBRE

DIJON

Marché des savoir-faire

et produits locaux

L'Envol

• Une dizaine d'entrepreneurs de la CAE L'Envol présenteront leur savoir-faire et feront découvrir leurs produits aux habitants de Dijon et son agglomération. Parmi ces exposants régionaux, les visiteurs pourront rencontrer des artisans (céramiste, créateur textile, portraitiste, photographe), des commerçants et producteurs locaux (spécialisés par exemple dans la vente de vins, de miel et jus de fruits). Un panel d'entrepreneurs passionnés animés par l'envie de partager leurs talents made in Bourgogne !

• Horaires : 9h00 > 18h00

Contact : *Samira Ben Allal - contact@lenvol-coop.fr*

Adresse : Place François Rude 21000 Dijon

> CÔTE D'OR

5 NOVEMBRE

DIJON

Gratifieria - zone de gratuité éphémère

Alternatiba Dijon

• Apportez des objets qui ne vous servent plus pour les donner. Repartez avec ceux qui vous plaisent ! Jouets, vêtements, livres, objets en tout genre.

• Horaires : 10h00 > 17h00

Contact : *Alternatiba Dijon - alternatibadijon@gmail.com*

Adresse : 4 Rue Camille Claudel - Salle Camille Claudel 21000 Dijon

> CÔTE D'OR

7 NOVEMBRE

DIJON

Ciné Débat «Power to change» - La tran-

sition énergétique

Mutualité Française Bourgogne-Franche-Comté

• Le film «Power to change» entraîne le spectateur dans un voyage à la découverte d'une vision d'avenir: un système de fourniture d'énergie démocratique, durable et d'un coût abordable à partir de ressources 100% naturelles. Il s'agit d'un plaidoyer pour une mise en oeuvre rapide de la révolution énergétique. Cette projection sera suivie d'un débat avec Gérard Magnin.

• Horaires : 20h00 > 23h00

Contact : *Sandy Radel - sandy.radel@bfc.mutualite.fr*

Adresse : 16, avenue Maréchal Foch Cinéma Olympia 21000 Dijon

> CÔTE D'OR

9 NOVEMBRE

DIJON

Réunion d'information

L'Envol

• Envie de créer ou développer votre projet d'entreprise ? Et si vous tentiez l'aventure sous le statut d'entrepreneur-salarié ? Venez découvrir le fonctionnement des CAE L'Envol et Coop'En Bât lors de la prochaine réunion d'information.

• Horaires : 9h30 > 12h00

Contact : *Pascal Olive - contact@lenvol-coop.fr*

Adresse : 2 rue Mably 21000 Dijon

> CÔTE D'OR

9 NOVEMBRE

DIJON

Ciné-débat

le Réseau des Finances Solidaires Bourgogne-Franche-Comté

• Projection du film documentaire «Quand les bulles éclatent» de Hans Petter Moland suivie d'un débat organisé par la Plateforme de la Finance Solidaire en Bourgogne et du verre de l'amitié.

• Horaires : 20h00 > 23h00

Contact : *Christian Guffroy - c.guffroy@libertysurf.fr*

Adresse : Cinéma Eldorado 21 rue Alfred de Musset 21000 Dijon

> CÔTE D'OR

9 NOVEMBRE

DIJON

La Mutualité et l'Economie Sociale et

Solidaire

La Mutualité Française Bourgogne-Franche-Comté

• La Mutualité française Bourgogne-Franche-Comté organise une journée de formation à l'intention des élus mutualistes régionaux pour les sensibiliser à l'ESS. Au cours de cette journée, ils pourront : comprendre ce qui définit l'ESS et son environnement, identifier pour le mouvement mutualiste quels sont les enjeux d'appartenir à l'ESS. Une table-ronde d'intervenants locaux de l'ESS permettra se saisir de l'actualité du secteur en Bourgogne-Franche-Comté.

• Horaires : 9h30 > 17h00

Contact : *Frédérique Labille*

frederique.labille@bfc.mutualite.fr

Adresse : 11, rue Jean Giono 21000 Dijon

> CÔTE D'OR

10 NOVEMBRE

MARSANNAY LA CÔTE

Journée portes ouvertes

AUTOSOINS 21

• Visite de l'atelier et démonstration des différentes technologies utilisées. Présentation de l'accueil et de la formation du personnel embauché en insertion. Nettoyage de votre véhicule sur rendez-vous (ce jour-là : réduction de 20%).

• Horaires : 9h00 > 19h00

Contact : *Christian Bottreau - chrisbot@aol.com*

Adresse : 488, rue des Vignes Dardelain

21160 Marsannay La Côte

PROGRAMME

> CÔTE D'OR

14 NOVEMBRE
DIJON

Prévenir l'inaptitude dans l'ESS

en sécurisant les parcours

CREATIV' et CRESS BFC

• Cette conférence de presse a pour objectif de présenter l'expérimentation menée depuis 2015 par CREATIV', la CRESS Bourgogne-Franche-Comté et leurs partenaires. Ce projet vise à prévenir l'inaptitude de salariés aides-soignants, aides à domicile, aides médico-psychologiques dans des structures médico-sociales et de l'aide à la personne.

• Horaires : 11h30 > 12h00

Contact : [Virginie Bettelli - vbettelli@creativ21.fr](mailto:Virginie.Bettelli@creativ21.fr)

Adresse : 21000 Dijon

> CÔTE D'OR

16 NOVEMBRE
DIJON

Discriminations au travail

FETE - Femmes Égalité Emploi

• Conférence sur les discriminations au travail avec un focus sur la discrimination des femmes, avec l'intervention de Michel Miné, professeur du droit du travail au Cnam, titulaire de la chaire droit du travail et droits de la personne et membre du Conseil Supérieur de l'égalité professionnelle.

• Horaires : 18h00 > 20h30

Contact : [Solène Malaman - s.malaman@fete-egalite.org](mailto:Solène.Malaman@fete-egalite.org)

Adresse : Maison régionale de l'innovation - 64 rue Sully 21000 Dijon

> CÔTE D'OR

16 NOVEMBRE
DIJON

Les opportunités d'emploi dans l'ESS

APEC

• Qu'est-ce que l'Économie Sociale et Solidaire et quelles sont les perspectives d'emploi dans ce secteur ? Venez le découvrir et échanger avec la CRESS Bourgogne-Franche-Comté, l'APEC et des témoins représentant des entreprises de l'ESS.

• Horaires : 9h30 > 12h00

Contact : [Catherine Touzet - catherine.touzet@apex.fr](mailto:Catherine.Touzet@apex.fr)

Adresse : 5 bis rue Devosge - immeuble Elysée Darcy 21000 Dijon

> CÔTE D'OR

17 NOVEMBRE
DIJON

Petit-déjeuner coopératif

URSCOP Bourgogne-Franche-Comté

• Lors d'une matinée, venez découvrir les SCOP (Sociétés coopératives et participatives) et les SCIC (Sociétés coopératives d'intérêt collectif) qui sont des sociétés à gouvernance démocratique et participative, reposant notamment sur le principe : un associé = une voix.

• Horaires : 9h30 > 12h00

Contact : [Laurène Coté - urbfc@scop.coop](mailto:Laurène.Coté@urbfc.coop)

Adresse : 9 boulevard Clémenceau 21000 Dijon

> CÔTE D'OR

20 NOVEMBRE
DIJON

Tester son modèle économique

La Coursive Boutaric

• Tester votre modèle économique grâce au business model canvas au cours d'une journée d'atelier pratique. Le business model canvas est un outil simple mais indispensable permettant d'analyser un modèle économique et d'en définir le potentiel.

• Horaires : 9h00 > 17h00

Contact : [Delphine Lambert](mailto:Delphine.Lambert@la-coursive.fr)

delphine.lambert@la-coursive.fr

Adresse : 29 rue Sambin 21000 Dijon

> CÔTE D'OR

23 NOVEMBRE
DIJON

Speed coaching

Pôle d'Économie Solidaire de l'Agglomération Dijonnaise

• Une journée d'entretiens individuels et d'ateliers collaboratifs avec des experts mis à disposition des porteurs de projets, au service de la création d'activités économiques. L'objectif est d'apporter une écoute, des conseils, une orientation, des réponses précises. Les entrepreneurs disposent de 30 minutes pour poser toutes leurs questions et avoir l'avis d'un expert de l'économie sociale et solidaire et de l'innovation sociale (banquier, avocat fiscaliste, DRH, communication, financement de projets et financement participatif, ...).

• Horaires : 9h00 > 18h00

Contact : [Audrey Badet](mailto:Audrey.Badet@pole-economie-solidaire21.org)

contact@pole-economie-solidaire21.org

Adresse : 12 avenue Gustave Eiffel 21000 Dijon

> CÔTE D'OR

24 NOVEMBRE
DIJON

Soirée de lancement MythMakers.fr

La Péniche Cancale

• MythMakers est une startup dijonnaise, créatrice de solutions collaboratives et participatives destinées au grand public. Après plus d'un an de conception et de développement, cette jeune équipe a choisi la Péniche Cancale pour lancer mythmakers.fr, le réseau social collaboratif dédié à la création de projets. Venez découvrir un univers où les usagers virtuels deviennent des héros réels, capables par leurs compétences de contribuer au développement de projets qui correspondent à leurs valeurs faisant de chaque expérience collaborative une nouvelle part de l'histoire collective.

• Horaires : 19h

Contact : [Benjamin Magnen](mailto:Benjamin.Magnen@penichecancale.com)

benjamin.magnen@penichecancale.com

Adresse : 14 avenue Jean Jaurès 21000 Dijon

> CÔTE D'OR

24 NOVEMBRE
DIJON

Réunion d'information

L'Envol

• Envie de créer ou développer votre projet d'entreprise ? Et si vous tentiez l'aventure sous le statut d'entrepreneur-salarié ? Venez découvrir le fonctionnement des CAE L'Envol et Coop'En Bât lors de la prochaine réunion d'information.

• Horaires : 9h30 > 12h00

Contact : [Pascal Olive - contact@lenvol-coop.fr](mailto:Pascal.Olive@lenvol-coop.fr)

Adresse : 2 rue Mably 21000 Dijon

> CÔTE D'OR

24 ET 25 NOVEMBRE
DIJON

Journées de l'économie autrement

Alternatives Économiques

• Deux jours pour débattre des défis auxquels la société française est aujourd'hui confrontée et pour découvrir comment les acteurs de l'économie sociale et solidaire contribuent à y répondre.

• Horaires : 9h30 > 17h30

Contact : [Jeremy Dousson](mailto:Jeremy.Dousson@journeeseeconomieautrement.fr)

contact@journeeseeconomieautrement.fr

Adresse : 21000 Dijon

> CÔTE D'OR

25 NOVEMBRE
DIJON

La culture, clé de voûte d'un territoire

Péniche Cancale - La Coursive Boutaric

• Comment les projets culturels s'inscrivent-ils dans

une réflexion globale de développement local et comment co-construire un projet culturel de territoire ? Pour faire vivre les droits culturels, comment prendre en compte dans leur diversité les valeurs, les croyances, les savoirs, les parcours propres à chacun et surtout les mettre en partage ? Des témoins porteurs d'expériences concrètes seront des nôtres pour partager leurs parcours, ainsi que deux acteurs majeurs du domaine de l'ESS et de la Culture : Bernard Latarjet et Hugues Sibille.

• Horaires : 11h30 > 15h45

Contact : [Frédéric Ménard - contact@la-coursive.fr](mailto:Frédéric.Ménard@la-coursive.fr)

Adresse : 14 av. Jean Jaurès 21000 Dijon

> CÔTE D'OR

25 NOVEMBRE
DIJON

Dessignons la monnaie locale dijonnaise

La Chouette Monnaie Locale Citoyenne

• La Chouette proposera son premier atelier « dessinons la monnaie locale dijonnaise », enfants et adultes seront les bienvenus pour laisser libre court à leur imagination et ainsi définir la monnaie citoyenne de demain. Les membres de la Chouette seront également présents pour répondre à toutes vos interrogations à la Maison des Associations.

• Horaires : 15h30 > 17h30

Contact : [Jennifer Drouillet](mailto:Jennifer.Drouillet@jennifer.drouillet@gmail.com)

jennifer.drouillet@gmail.com

Adresse : 2 rue des Corroyeurs Maison des associations 21000 Dijon

> CÔTE D'OR

8 DÉCEMBRE
DIJON

Matinale de l'ESS :

Transition écologique et économie verte

CRESS BFC

• La CRESS Bourgogne-Franche-Comté organise la première « Matinale de l'ESS ». Ces rencontres sont destinées à diffuser des informations-clés aux acteurs locaux de l'ESS sur une thématique, une filière, de manière à favoriser leurs partenariats et développement. Cette première édition s'intéressera au thème de la transition écologique et de l'économie verte : Quelle situation en Bourgogne-Franche-Comté ? Quels enjeux pour les acteurs de l'ESS ?

• Horaires : 10h00 > 12h00

Contact : [Marc Figard - marc.figard@cress-bfc.org](mailto:Marc.Figard@cress-bfc.org)

Adresse : Hôtel Ibis Dijon Gare 21000 Dijon

> CÔTE D'OR

8 DÉCEMBRE
DIJON

Ensemble, dynamisons l'économie locale!

CRESS BFC et Pradie

• Acheteurs et fournisseurs, participez aux Rencontres des Achats Socialement Responsables. Ces rencontres sont une opportunité pour innover dans les pratiques d'achats et les prestations de services dans un objectif partagé de créer de la valeur économique, sociale et environnementale.

• Horaires : 9h30 > 16h00

Contact : [Emilie Oudar - emilie.ouidar@cress-bfc.org](mailto:Emilie.Oudar@cress-bfc.org)

Adresse : Maison de l'innovation, 64 Rue Sully 21000 Dijon

> DOUBS

7 NOVEMBRE
BESANÇONPetit-déjeuner coopératif

URSCOP Bourgogne-Franche-Comté

• Lors d'une matinée, venez découvrir les SCOP (Sociétés coopératives et participatives) et les SCIC (Sociétés coopératives d'intérêt collectif) qui sont des sociétés à gouvernance démocratique et participative, reposant notamment sur le principe : un associé = une voix.

• Horaires : 9h30 > 12h00

Contact : Laurène Coté - urbfc@scop.coop**Adresse : 7 rue Léonard de Vinci 25000 Besançon**

> DOUBS

30 NOVEMBRE
BESANÇON« Bonnes Pratiques de l'ESS :le Guide fait sa tournée »

CRESS BFC

• La logique de mise en oeuvre de ce Guide relève d'une démarche d'amélioration continue des pratiques des entreprises de l'ESS, fondées sur nos principes spécifiques. La manifestation apportera l'information et les fondements de méthode nécessaires aux acteurs pour s'approprier et appliquer le Guide. Elle permettra également d'envisager l'animation partenariale à mener en région sur la durée.

• Horaires : 14h00 > 18h00

Contact : François Baulard**francois.baulard@cress-bfc.org****Adresse : IRTS 1 Rue Alfred de Vigny 25000 Besançon**

> DOUBS

30 NOVEMBRE
BESANÇONLes opportunités d'emploi dans l'ESS

APEC

• Qu'est-ce que l'Économie Sociale et Solidaire et quelles sont les perspectives d'emploi dans ce secteur ? Venez le découvrir et échanger avec la CRESS Bourgogne-Franche-Comté, l'APEC et des témoins représentant des entreprises de l'ESS.

• Horaires : 9h30 > 12h00

Contact : Catherine Touzet - catherine.touzet@apec.fr**Adresse : 2G avenue de Montboucons****TEMIS 25000 Besançon**

> JURA

4 NOVEMBRE
LONS-LE-SAUNIERPorte ouverte Elan Emploi

Elan Emploi

• Elan Emploi organise une porte ouverte afin de faire connaître à un large public les actions de l'association et le domaine de l'ESS. Elan Emploi fête également ses 30 ans d'existence. Il y aura également un thème sur l'environnement avec la mise en place de la présentation d'ateliers sur le ménage respectueux de l'environnement. Il y aura un accueil café le matin, un moment convivial le midi avec le mot du Président, le témoignage de clients et de salariés en parcours d'insertion.

• Horaires : 10h00 > 18h00

Contact : Murielle Wallaert - direction.elan@orange.fr**Adresse : Carcom Place du 11 Novembre****39000 Lons-Le-Saunier**

> JURA

10 NOVEMBRE
SAINT-CLAUDEMANGER

Spectacle non-musical - Association La fraternelle

• Ce parcours fantaisiste sur l'histoire nourricière de

l'humanité, fable sur la société de consommation, nourrit la réflexion sur l'engagement envers notre environnement. Sommes-nous prêts à tout avaler ? Le mime, le chant, le théâtre et la danse s'unissent pour dénoncer « cette malbouffe » qui nous menace. Accessoires clinquants et costumes bigarrés attirent le regard pour nous ouvrir les yeux sur tant de mauvais goûts à notre table. Ce spectacle humaniste et décapant s'indigne avec un brio burlesque et malicieux des absurdités économiques, écologiques et alimentaires du monde. Avec la Cie Zygomatic, le théâtre devient outil de sensibilisation et d'interpellation du public, pour éveiller et élever les consciences. A 19h au café de la Maison du Peuple, une collation d'avant-spectacle sera préparée par Humeur Bio et les Jardins Partagés.

• Horaires : 19h00 > 22h00

Contact : Natacha Bergamasco**info@maisondupeuple.fr****Adresse : 12 rue de la Poyat - 39200 Saint-Claude**

> JURA

23 NOVEMBRE
SAINT-CLAUDELa cuisine centrale de Saint-Claude

Association La fraternelle

• Jeudi de La frat' spécial «En quête de sens» au café de la Maison du Peuple. Table-ronde autour de la thématique : « La cuisine centrale de Saint-Claude » organisée par Humeur Bio avec Jérôme Fortier comme animateur.

• Horaires : 18h30 > 20h30

Contact : Natacha Bergamasco**info@maisondupeuple.fr****Adresse : 12 rue de la Poyat - 39200 Saint-Claude**

> JURA

24 NOVEMBRE
SAINT-CLAUDEDes bobines et des hommes

Association La fraternelle

• Ciné-rencontre «Des bobines et des hommes» en présence de la réalisatrice au cinéma de la Maison du Peuple. En juin 2014, le patron de l'usine textile Bel Maille annonce à ses ouvriers le redressement judiciaire de l'entreprise. Au rythme des machines, la chronique de ces quelques mois nous fait rencontrer des hommes lucides et extras-ordinaires qui jusqu'au bout vont affronter la réalité sans se résigner.

• Horaires : 20h00 > 22h00

Contact : Natacha Bergamasco**info@maisondupeuple.fr****Adresse : 12 rue de la Poyat - 39200 Saint-Claude**

> NIÈVRE

3 ET 4 NOVEMBRE
NEVERSForum Régional des musiques actuelles

La féma et le Café Charbon

• La féma, fédération des musiques actuelles de Bourgogne-Franche-Comté, est une association des acteurs de la filière des musiques actuelles. Son ambition est de permettre le développement des musiques actuelles sur le territoire bourguignon-franc-comtois par une démarche concertée des acteurs de la filière : artistes, producteurs, diffuseurs, médiateurs, journalistes... Le 1^{er} Forum Régional des musiques actuelles de la féma est l'occasion de réunir tous les acteurs de la filière pour échanger sur les pratiques de chacun, s'informer et découvrir une sélection d'artistes régionaux.

• Horaires : à partir de 18h

Contact : Diane Loichot - femareseaubfc@gmail.com**Adresse : Le 3 nov : Café Charbon - 10 rue Mlle Bourgeois****58000 Nevers / Le 4 nov : Maison de la Culture de Nevers****Agglomération - 2 boulevard Pierre de Coubertin 58000****Nevers**

> NIÈVRE

7 ET 8 NOVEMBRE

Mieux maîtriser ses relationsavec les partenaires publics

Fédération des Centres Sociaux de la Nièvre

• Le DLA de la Nièvre organise deux journées d'accompagnement thématique, à destination des structures de l'ESS, pour mieux maîtriser ses relations avec les partenaires publics. Comprendre les nouveaux cadres territoriaux issus de la réforme territoriale, identifier et analyser les aides et partenariats proposés par les partenaires publics, construire une stratégie pour lier objet associatif, utilité sociale, besoins des territoires et compétences des collectivités, et savoir évaluer son action pour renforcer sa pertinence et la valoriser.

• Horaires : 9h00 > 17h00

Contact : Emma Delain - dla58@orange.fr**Adresse : 2 Boulevard Jacques Duclos 58000 Nevers**

> NIÈVRE

15 NOVEMBRE
NEVERSExposition Vivre Autrement

La Boussole

• Venez découvrir une exposition présentant différentes manières de vivre au travers de diverses thématiques (travailler, habiter, manger, ... autrement) visible dans l'espace d'accueil de la Boussole.

• Horaires : 9h00 > 17h00

Contact : Clémence Moreau - c.moreau@mdef58.fr**Adresse : 5 allée de la Louée 58000 Nevers**

> SAÔNE ET LOIRE

7 NOVEMBRE
TOURNUSL'économie circulaire : de quoi s'agit-il ?

BGE Perspectives

• Comprendre les enjeux de l'économie circulaire et donner des idées pour mettre en place des actions dans votre association. Le Point Information Associations sera précédé d'une visite de la Ressourcerie de Tournus, de 17h00 à 18h00.

• Horaires : 18h00 > 20h00

Contact : Véronique Kieny**v.kieny@bge-perspectives.com****Adresse : La Pépiti' - ZI du Pas Fleuri 71700 Tournus**

> SAÔNE ET LOIRE

22 NOVEMBRE
SENNECÉ-LES-MÂCONClimat : préparons le monde de demain

MAIF

• Le célèbre journaliste de France Inter, Denis Cheissoux, en compagnie de Frédéric Denhez nous invite à participer à une vaste réflexion autour du thème du climat et de ses changements. La conférence sera suivie d'un moment d'échange avec le public où ce dernier pourra obtenir des réponses quant à ce vaste sujet que sont les changements climatiques en ce début de XXI^{ème} siècle.

• Horaires : 18h00 > 19h30

Contact : Marie Filmont - marie.filmont@maif.fr**Adresse : 382, rue Vrémouise salle polyvalente****71000 Sennecé-les-Mâcon**

> TERRITOIRE DE BELFORT

10 NOVEMBRE
BELFORTQuelles alternatives de financementpour mon projet

Rencontres - MIFE MDE

PROGRAMME

• La MIFE DLA organise un petit-déjeuner débat qui aura vocation à éclairer les dirigeants associatifs, bénévoles et salariés sur les divers financements (mécénat, dons, financement participatif...) de projets associatifs autres que les subventions publiques. A l'issue du petit-déjeuner, l'équipe du Granit, scène nationale, proposera une visite guidée gratuite du lieu.

• Horaires : 8h30 > 11h30

Contact : Céline Loueslati - celine.loueslati@mife90.org

Adresse : Le Granit 1 faubourg de Montbéliard 90000 Belfort

> TERRITOIRE DE BELFORT

14 NOVEMBRE

BELFORT

Ciné Débat «Power to change»

La transition énergétique

Mutualité Française Bourgogne-Franche-Comté, Jurasic

• Le film «Power to change» entraîne le spectateur dans un voyage à la découverte d'une vision d'avenir: un système de fourniture d'énergie démocratique, durable et d'un coût abordable à partir de ressources 100% naturelles. Il s'agit d'un plaidoyer pour une mise en oeuvre rapide de la révolution énergétique. Cette projection sera suivie d'un débat avec Gérard Magnin.

• Horaires : 20h00 > 23h00

Contact : Sandy Radel - sandy.radel@bfc.mutualite.fr

Adresse : 1, boulevard Richelieu Cinéma Pathé 90000 Belfort

> TERRITOIRE DE BELFORT

16 NOVEMBRE

BELFORT

Quand le sport stimule l'innovation

sociale dans les quartiers

MIFE MDE et ARACT BFC

• Cette table ronde aura vocation à exposer les mécanismes d'émergence et de structuration d'une dynamique d'innovation sociale au sein des clubs sportifs en s'appuyant sur des exemples belfortains. Elle portera un objectif pratique, celui de faciliter le passage à l'action. A l'issue de la table ronde, démonstrations de 6 disciplines sportives pour encourager les pratiques (boxe féminine, escalade, taekwondo, ultimate, Gi Gong, danse).

• Horaires : 17h30 > 20h30

Contact : Céline Loueslati - celine.loueslati@mife90.org

Adresse : Gymnase Diderot - rue de Zaporojie 90000 Belfort

> TERRITOIRE DE BELFORT

29 NOVEMBRE

MONTBÉLIARD ET BELFORT

Bus Solidaire

MAIF Franche-Comté Active

• Visite de 4 entreprises de l'économie sociale et solidaire le mercredi 29 novembre au départ de Montbéliard à 9h00 (Délégation Maif) et Belfort à 9h30. Transport par bus gratuit de Montbéliard à Belfort et retour, repas de midi à la cafétéria de l'ADAPEI de Brognard à la charge des participants. Structures visitées : Chamois (recyclage de papiers, cartons et divers) et Colchique à Belfort (aide aux personnes âgées), cafétéria de l'ADAPEI à Brognard et orchestre Takajouer à Valentigney (démarche d'éducation populaire et d'intégration). Retour vers 16h00 à Montbéliard et 16h30 à Belfort.

• Horaires : 9h00 > 17h00

Inscriptions préables dans les délégations ou par messagerie : gilbert.bucher@maif.fr ou gwenaelle.chedeville@maif.fr

Adresse : 7 rue de l'As de carreau 90000 Belfort - 45 avenue des Alliés 25200 Montbéliard

> TERRITOIRE DE BELFORT

30 NOVEMBRE

CRAVANCHE

Comment mobiliser et intégrer des bénévoles dans son projet associatif?

MIFE MDE, France Bénévolat, Profession Sport, ASCAP 25, Atomes

• La MIFE DLA organise un déjeuner débat pour informer sur les nouvelles formes d'engagement et pratiques de recherche et de mobilisation de bénévoles pour renforcer et développer son projet associatif. A l'issue du déjeuner débat, l'association ATOMES proposera une visite guidée gratuite du Fort de l'Otan.

• Horaires : 11h30 > 14h30

Contact : Céline Loueslati - celine.loueslati@mife90.org

Adresse : Fort de l'Otan - Hauts du Salbert 90300 Cravanche

> YONNE

26 OCTOBRE

AUXERRE

Réunion d'information

L'Envol

• Envie de créer ou développer votre projet d'entreprise ? Et si vous tentiez l'aventure sous le statut d'entrepreneur-salarié ? Venez découvrir le fonctionnement des CAE L'Envol et Coop'En Bât lors de la prochaine réunion d'information.

• Horaires : 10h00 > 12h00

Contact : Pascal Olive - contact@lenvol-coop.fr

Adresse : 25 quai de la République 89000 Auxerre

> YONNE

7 NOVEMBRE

AUXERRE

Créateurs, découvrez comment

financer votre projet !

Fédération Départementale des Foyers Ruraux de l'Yonne

• Vous voulez créer ou reprendre à plusieurs une activité économique dans l'ESS ? Lancez-vous dans l'aventure ! Pour mettre toutes les chances de votre côté, faites-vous accompagner par des réseaux spécialisés. Aide au financement et accompagnement à la création ou à la reprise, ils peuvent vous offrir de nombreux avantages. Alors n'hésitez plus ! Avec Bourgogne Active et la FDFR 89, un atelier à ne pas manquer ! Sur inscription.

• Horaires : 16h00 > 18h00

Contact : Brice Arnaudeau - contact@fdfr89.org

Adresse : 4, rue Paul Doumer (Atelier des Beaux Boulons - Parking gare SNCF) 89000 Auxerre

> YONNE

14 NOVEMBRE

AUXERRE

Assos : découvrez de nouvelles sources

de financements pour vos projets !

Fédération Départementale des Foyers Ruraux de l'Yonne

• Les financements privés sont de plus en plus présentés comme une réponse à la baisse des subventions publiques. Oui, mais comment s'y prendre pour identifier des financements potentiels ? Le DLA de l'Yonne vous invite à découvrir les différents types de financements privés et des conseils pour les mobiliser : mécénat, fondations, financement participatif. Pour les associations intéressées, cet atelier pourra se prolonger par un accompagnement collectif pour concrétiser vos dossiers. Sur inscription.

• Horaires : 14h00 > 17h00

Contact : Pierre Fourel - contact@fdfr89.org

Adresse : 62, avenue du quatrième Régiment d'Infanterie 89000 Auxerre

> YONNE

14 NOVEMBRE

AUXERRE

La FDFR 89 ouvre ses portes !

Fédération Départementale des Foyers Ruraux de l'Yonne

• Venez découvrir nos activités, nos valeurs et nos missions (animation du réseau, DLA 89, Puls'actions, Générateur Bourgogne-Franche-Comté). Nous sommes une fédération d'éducation populaire créée en 1950. Notre réseau de plus de quarante associations agit au quotidien pour l'animation et le développement des territoires de l'Yonne.

• Horaires : 9h30 > 17h00

Contact : Myriam Bissonnet - contact@fdfr89.org

Adresse : 62, avenue du quatrième Régiment d'Infanterie 89000 Auxerre

> YONNE

23 NOVEMBRE

AUXERRE

Co-voiturage pour rendez-vous d'experts !

Fédération Départementale des Foyers Ruraux de l'Yonne

• En création, développement ou reprise à plusieurs d'une activité économique dans l'ESS, vous souhaitez vous rendre au «Speed-Coaching» (une journée d'entretiens individuels, conseils et ateliers collaboratifs avec des experts, ainsi que réseautage) organisé par le GRAIS à Dijon en Côte d'Or, alors contactez-nous ! La FDFR 89, membre de ce Groupement d'Accompagnement à l'Innovation Sociale (GRAIS) avec le Pôle d'Économie Solidaire, Active 71 et Bourgogne Active, organise des covoiturages depuis l'Yonne ! Appelez ou écrivez-nous pour nous informer de votre besoin de transport ou de places disponibles dans votre véhicule. Réservation obligatoire au 03 86 42 72 38 ou contact@fdfr89.org.

• Horaires : 7h30 > 20h00

Contact : Brice Arnaudeau - contact@fdfr89.org

Adresse : 62, avenue du quatrième Régiment d'Infanterie 89000 Auxerre

> YONNE

24 NOVEMBRE

TOUCY

Projection «La sociale»

MGEN 89

• Projection du film «La sociale», du réalisateur Gilles Perret. Il y a 70 ans, les ordonnances promulguant les champs d'application de la Sécurité sociale étaient votées par le Gouvernement provisoire de la République. Un vieux rêve séculaire émanant des peuples - vouloir vivre sans l'angoisse du lendemain - voyait enfin le jour. Le principal bâtisseur de cet édifice des plus humanistes qui soit se nommait Ambroise Croizat.

• Horaires : 19h45 > 22h00

Contact : G. Brunsperger - gbrunsperger@mgen.fr

Adresse : Cinélux 40 rue Paul Defrance 89130 Toucy

> YONNE

25 NOVEMBRE

MONÉTEAU

Salon des Bébés Lecteurs

Mutualité Française Bourguignonne - SSAM

• Portée par la Mutualité Française Bourguignonne - Services de Soins et d'Accompagnement Mutualistes - avec le soutien et la participation de la Ville de Monéteau et de nombreux partenaires, la 2^{ème} édition du Salon des Bébés Lecteurs dédié aux bébés et enfants de moins de 4 ans a pour but de susciter dès le plus jeune âge l'envie d'ouvrir un livre et le plaisir de la «lecture» sous toutes ses formes : théâtre, contes, jeux, chants...

• Horaires : 9h30 > 18h00

Contact : Service Enfance et Famille - asf@mfbsam.fr

Adresse : 9 rue d'Auxerre 89470 Monéteau

QUI SOMMES-NOUS ?

Zoom sur la CRESS Bourgogne-Franche-Comté



> La Chambre Régionale de l'Économie Sociale et Solidaire (CRESS) représente les entreprises de l'économie sociale et solidaire de son territoire. L'ESS regroupe les associations, coopératives, fondations, mutuelles, syndicats d'employeurs ainsi que les entreprises qui développent une activité à vocation sociale ou sociétale et mettent en œuvre des pratiques solidaires. D'intérêt général, elle a vocation à défendre, promouvoir et développer l'ESS au niveau local.

Un réseau au plus près des acteurs

La CRESS rassemble les entreprises de l'ESS au-delà de leurs statuts pour développer des coopérations, une intelligence commune et porter le projet de l'économie sociale et solidaire. Elle permet aux acteurs publics de mieux appréhender les enjeux globaux du secteur pour les intégrer dans leur stratégie de développement local. Elle soutient le développement économique et social en favorisant la création de richesse (activités et emplois durables non délocalisables).

Le soutien d'un réseau national

La CRESS BFC ainsi que les autres chambres régionales de l'ESS sont regroupées au sein d'un Conseil National, le CNCRESS : ce dernier soutient, anime et coordonne le réseau des CRESS ; il

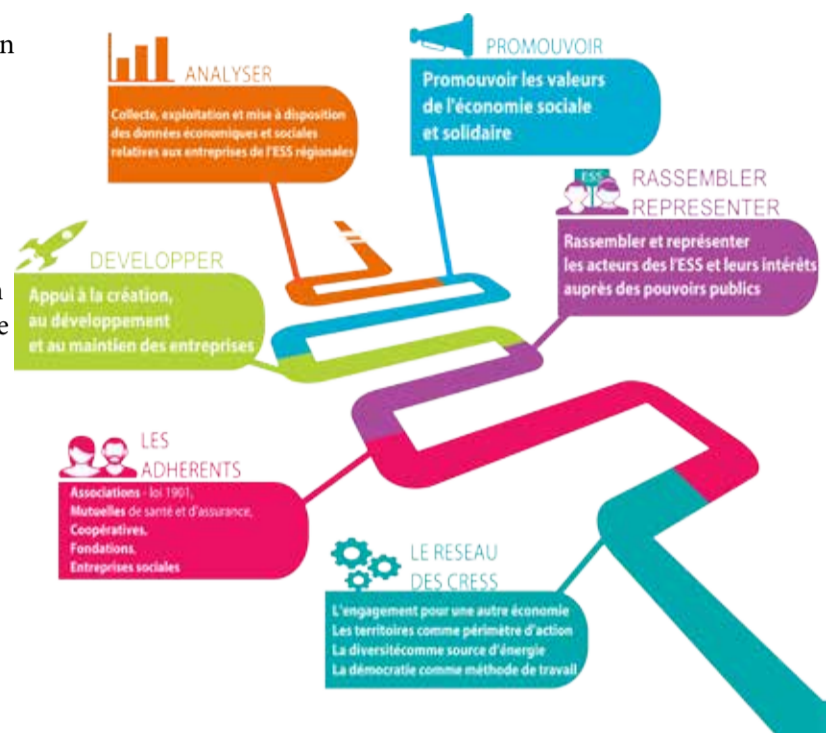
consolide au niveau national les données économiques et les données qualitatives sur le champ de l'ESS recueillies par celles-ci.

Activités et missions

Les missions et activités des CRESS sont définies par l'article 6 de la loi ESS du 31 juillet 2014 :

- Représentation, auprès des pouvoirs publics, des intérêts de l'ESS ;
- Appui à la création, au développement et au maintien des entreprises ;
- Appui à la formation des dirigeants et des salariés des entreprises ;
- Contribution à la collecte, à l'exploitation et à la mise à disposition des données économiques et sociales relatives aux entreprises de l'ESS ;
- Enregistrement, mise à jour et publication de la liste des entreprises de l'ESS ;

- Information des entreprises sur la dimension européenne de l'ESS et appui à l'établissement de Liens avec les entreprises du secteur établies dans les autres États membres de l'UE ;
- Mise à jour et publication de la liste des entreprises de l'ESS qui sont situées dans leur ressort ;
- Contribution à l'élaboration de la stratégie régionale de l'ESS ;
- Participation aux conférences régionales de l'ESS organisées, au moins tous les deux ans, par le représentant de l'État dans la région et le président du Conseil régional ;
- Participation au suivi de l'accès au financement des entreprises de l'ESS, en lien avec le Conseil supérieur de l'ESS, la Chambre française de l'ESS et la Banque Publique d'Investissement.



Vos contacts en Bourgogne-Franche-Comté

- A Besançon :
7 rue Léonard de Vinci
03 81 50 75 09
- A Dijon :
21 Place de la République
03 80 59 96 75

En savoir plus :
www.ess-bfc.org
contact@cress-bfc.org



LE MOIS DE L'ESS



Un événement CNCRESS coordonné en région par la CRESS BFC. Retrouvez l'intégralité du programme sur le site www.lemois-ess.org.

D'autres événements sont en préparation, consultez régulièrement le site internet du Mois de l'ESS pour retrouver le programme complet et détaillé.

EXPRESSIONS

ÉDITEUR DE LA PUBLICATION • CRESS BFC • CONCEPTEUR DU PROJET • CRESS BFC
 REDACTEURS EN CHEF • Bruno Forest, président de la CRESS Bourgogne-Franche-Comté
 COMITÉ DE RÉDACTION • Lucie Gras, Tatiana Desmarest, Océane Albéri-Comparet
 CONTRIBUTEURS • Emmanuel Robinson (Chorum), Marc Figard (Observatoire CRESS BFC), Étienne Saint-Marc (Vélocampus), Yves Wen (Cigales BFC), Nadhem Ben Rahma (Génération Campus), Brigitte Genniaux (Crédit Agricole), Delphine Machureau (Mutualité Française Bourgogne-Franche-Comté).
 CRÉATION ET CONCEPTION GRAPHIQUE • Agence CREAWA, Montpellier - Paris - Océane Albéri-Comparet
 IMPRIMEUR • I.C.O. imprimerie, 17-19 rue des Carroyeurs - 21000 Dijon
 CRÉDITS PHOTOS • CRESS BFC, Vélocampus, Crédit Agricole de Franche-Comté, Chorum.
 Copyright © 2014 CNCRESS. Tous droits réservés.

Avec le soutien en Bourgogne-Franche-Comté :



Partenaires nationaux :

